

QUALIFICARE L'OSPITALITÀ
TO QUALIFY YOUR HOSPITALITY

su^{ite}

166 OTTOBRE 2013

AMAN CANAL GRANDE VENICE DENNISTON - SPECIALE CERSAIE 2013
BORA HOT SPA RESORT BIQUADRA ARCHITETTURA D'INTERNI



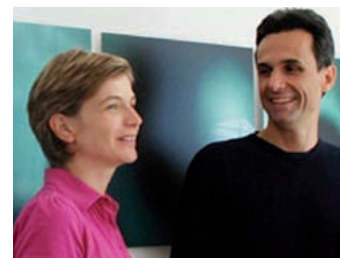
Focus Arredo

POLTRONA KIRU (Design Giopato & Coombes) LIVING DIVANI

Disegnata da Giopato & Coombes per Living Divani, Kiru è una poltroncina dotata di due anime: un volume compatto e solido ed un rivestimento in tessuto, piegato e avvolto sulla struttura come fosse un kimono. L'ispirazione è fortemente suggestiva e cela un approccio sartoriale, dal momento che ogni piega è studiata per avere un certo effetto, che richiama gli abiti di alta moda.



Le camere del Bora Hot Spa Resort sono arredate in modo essenziale. Vi domina il legno, arricchito con tocchi di colore caldi.



Biquadra Interior Architecture

Fondato nel 2005 a Merano da Christina Biasi-von Berg e da Alexander Biasi, Biquadra Interior Architecture si occupa della progettazione di interni in particolare per il settore dell'ospitalità. Obiettivo del gruppo è quello di dare nuova vita ad edifici già costruiti, ideare nuovi spazi e adattare quelli esistenti alle esigenze contemporanee mediante una notevole sensibilità nell'impiego di materiali, colori e luce.

differenti tipologie differenti di bagni a vapore. Il complesso acquista in ogni sua parte un valore e un carattere di stampo quasi metafisico, che non fa altro che accentuarne lo status di tempio rigenerativo: quasi sospesa all'interno di un paesaggio naturale, la struttura ricettiva assorbe al proprio interno ambienti essenziali che, ben distanti da eccessi decorativi e da cromie accese, consegnano alla possibilità di veduta panoramica del paesaggio lacustre il ruolo protagonista.

I pavimenti in Colorazzo (mix di cemento, sabbia e colore) delle aree pubbliche e in rovere spazzolato e oliato nelle stanze, i rivestimenti in intonaco argilloso alle pareti, la scelta di tendaggi opachi di tonalità sabbia, le passatoie tatami, l'accostamento, negli arredi, di bianco e legno, definiscono ambiti contemporanei sobri e misurati e "atmosfera pacate e dinamicamente armoniose, in cui rigenerarsi, immersi un'oasi naturale", come suggeriscono i titolari dello studio Biquadra. La equilibrata palette di colori sono arricchite qua e là dai toni caldi del rosso, del bruno e dell'arancio, a reminiscenza del calore della HotSpa dell'hotel o, ancora da richiami al blu e al grigio che invece identificano il Lago di Costanza ed il cielo.